

JUMLAH PENDUDUK DKI JAKARTA BERDASARKAN KELOMPOK UMUR TAHUN 2020

Atika Tantarani,* Kendras Wiarsih, Rizka Nurbarokah, Serli Apriani, Riza Fahlapi
Program Studi Manajemen, Fakultas Ekonomi Dan Bisnis, Universitas Bina Sarana Informatika
atikatantarani@gmail.com

Abstract

This study aims to analyze the population in DKI Jakarta in 2020 based on sub-districts/cities and age group classification. DKI Jakarta as the capital city of Indonesia is experiencing significant population growth which has an impact on various social, economic and environmental aspects. The results of the study show that the sub-district with the highest population is in the East Jakarta area while the sub-district with the lowest population is in the Thousand Islands area. This study provides important insights into the demographic dynamics in DKI Jakarta that can be used by the government and stakeholders in formulating development and urban planning policies. Understanding the age distribution and population density in various sub-districts is essential to optimize resource allocation and infrastructure development, this study also identifies the main challenges that need to be overcome, such as inequality in population distribution and the need for adequate public facilities.

Keyword: *Population, DKI Jakarta, sub-district, age group, demographic dynamics, population distribution.*

Abstrak

Penelitian ini bertujuan untuk menganalisis jumlah penduduk di DKI Jakarta pada tahun 2020 berdasarkan kecamatan/kota dan klasifikasi kelompok umur. DKI Jakarta sebagai ibu kota Indonesia mengalami pertumbuhan penduduk yang signifikan yang membawa dampak pada berbagai aspek sosial, ekonomi dan lingkungan. Hasil penelitian menunjukkan bahwa kecamatan dengan jumlah penduduk tertinggi berada di wilayah Jakarta Timur sedangkan kecamatan dengan jumlah penduduk terendah berada di wilayah kepulauan seribu. Penelitian ini memberikan insight penting mengenai dinamika demografi di DKI Jakarta yang dapat digunakan oleh pemerintah dan pemangku kepentingan dalam merumuskan kebijakan pembangunan dan perencanaan kota. Memahami distribusi umur dan kepadatan penduduk di berbagai kecamatan sangat penting untuk mengoptimalkan alokasi sumber daya dan pengembangan infrastruktur, penelitian ini juga mengidentifikasi tantangan utama yang perlu diatasi, seperti ketimpangan distribusi penduduk dan kebutuhan akan fasilitas publik yang memadai.

Keyword : *Jumlah penduduk, DKI Jakarta, kecamatan, kelompok umur, demographic analysis, population distribution.*

PENDAHULUAN

DKI Jakarta, sebagai ibu kota Indonesia, mengalami pertumbuhan penduduk yang cepat yang berdampak signifikan terhadap aspek sosial, ekonomi, dan lingkungan. Peningkatan jumlah penduduk memerlukan perencanaan kota yang matang untuk memenuhi kebutuhan masyarakat akan hunian, transportasi, pendidikan, kesehatan, dan fasilitas umum lainnya.

Salah satu isu krusial dalam perencanaan kota adalah pemahaman mendalam tentang distribusi penduduk menurut wilayah administratif dan kelompok umur. Data demografis yang detail penting untuk merumuskan kebijakan yang efektif. Pada tahun 2020, DKI Jakarta mencatat

peningkatan jumlah penduduk dengan distribusi yang tidak merata antar kecamatan/kota, yang menimbulkan tantangan dalam pengelolaan sumber daya dan infrastruktur. Analisis yang rinci mengenai distribusi penduduk dan klasifikasi umur di DKI Jakarta di tahun 2020 diperlukan untuk mengidentifikasi tantangan utama dan mengoptimalkan alokasi sumber daya serta pengembangan infrastruktur di kota ini.

Tabel
Jumlah Penduduk Dki Jakarta Dengan Klasifikasi Umur
Tahun 2020

Kelas Umur	Kecamatan/Kota						Total
	Kepulauan Seribu	Jakarta Selatan	Jakarta Timur	Jakarta Pusat	Jakarta Barat	Jakarta Utara	
0-4	2.837	160.968	238.497	73.140	184.826	143.801	804.069
5-9	2.425	165.674	238.133	74.964	190.257	143.250	814.703
10-14	2.307	171.754	241.911	78.143	191.448	140.956	826.519
15-19	2.575	176.843	245.870	83.920	191.451	139.685	840.344
20-24	2.581	181.635	248.669	86.321	194.049	143.110	856.365
25-29	2.464	180.511	250.192	86.833	200.830	148.587	869.417
30-34	2.388	182.834	254.634	87.939	213.439	156.230	897.464
35-39	2.117	180.179	248.645	83.699	209.870	152.671	877.181
40-44	1.906	183.244	243.300	81.806	200.186	146.173	856.615
45-49	1.711	171.398	221.204	77.929	174.501	125.160	771.903
50-54	1.473	147.058	188.545	70.782	147.131	103.087	658.076
55-59	1.168	118.273	152.931	59.649	119.890	83.341	535.252
60-64	792	85.061	113.232	44.369	89.068	63.674	396.196
65-69	502	58.677	79.146	31.928	62.744	44.783	277.780
70-74	254	29.361	36.467	16.057	31.435	22.143	135.717
75-79	151	18.734	21.359	10.395	18.238	12.902	81.779
80-84	58	9.761	9.954	5.884	9.849	6.295	41.801
85-89	27	3.820	3.473	2.394	4.058	2.384	16.156
90-94	11	909	855	649	1.056	636	4.116
Total	27.749	2.226.812	3.037.139	1.056.896	2.434.511	1.778.981	10.562.088

table 1.1 Data kelompok penduduk DKI Jakarta berdasarkan umur

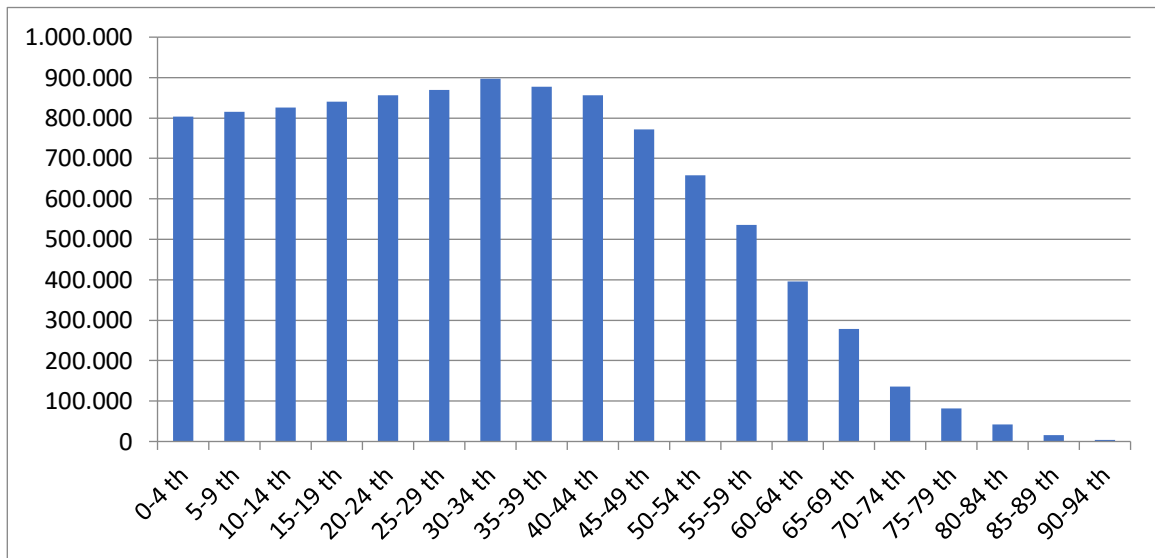
METODE PENELITIAN

Jenis data yang digunakan adalah data-data sekunder yang diperoleh melalui publikasi data yang dikeluarkan oleh Badan Pusat Statistik (BPS)

HASIL DAN PEMBAHASAN

Hasil penelitian dalam Bab ini akan diuraikan dan dibahas berdasarkan data yang dikumpulkan, termasuk data kependudukan dan analisis usia penduduk sekitar. Berdasarkan data yang dirilis oleh Badan Pusat Statistika (BPS), jumlah penduduk DKI Jakarta per September 2020 sebanyak 10,56 juta. Pemprov DKI Jakarta juga mengumumkan bahwa penduduk di Ibu Kota didominasi oleh masyarakat berusia produktif dengan usia 15-64 tahun dengan presentase sebesar

71,98%. Grafik batang berikut ini menggambarkan distribusi penduduk DKI Jakarta berdasarkan kelompok usia pada tahun 2020.



Tabel 1.2 Grafik Batang Penduduk DKI Jakarta Tahun 2020

Data penelitian ini adalah jumlah penduduk DKI Jakarta selama tahun 2020 berdasarkan kelompok umur. Data jumlah penduduk DKI Jakarta selama tahun 2020 melalui klasifikasi umur sebanyak 10,56 juta menunjukkan nilai terbesar 897.464 dan nilai terkecil 4.116. Berdasarkan hasil penelitian tersebut dapat dideskripsikan mean (M), median (Me), modus (Mo), varians, dan standar deviasi (s) dari data hasil belajar IPA kelompok eksperimen, yaitu mean (M) = 31,856, median (Me) = 25,689.27, modus (Mo) = 32,40161, varians $s^2 = 0,0078$, standar deviasi (s) = 0,0885.

KESIMPULAN

Kesimpulannya dari total data mengenai umur pada penduduk DKI Jakarta yang berjumlah 10.561.453 berdasarkan klasifikasi umur didapatkan rata-rata penduduk DKI Jakarta berada di rentang usia 30-34 tahun dengan jumlah penduduk sebanyak 897.464 jiwa. Nilai tengah sebesar 25,68927 dan nilai modus 32,40161.

REFERENSI

- Tineges Rian, 2022 <https://dqlab.id/mengenal-pengertian-statistik-manfaat-hingga-jenisnya-yuk#:~:text=Berdasarkan%20orientasi%20pembahasannya%2C%20statistika%20dibagi,statistika%20matematika%20dan%20statistika%20terapan.>
- Mukti Ramadhan Arif <https://ebizmark.id/artikel/statistika-inferensial-pengertian-fungsi-jenis-dan-contoh/>
- Delyani Nursyafitri Gifa, 2021 <https://dqlab.id/kenali-tentang-statistik-parametrik-pengertian-syarat-kelebihan-dan-kekurangannya>
- Hibah Mitchell, 2021 <https://www.investopedia.com/terms/n/nonparametric-statistics.asp>